

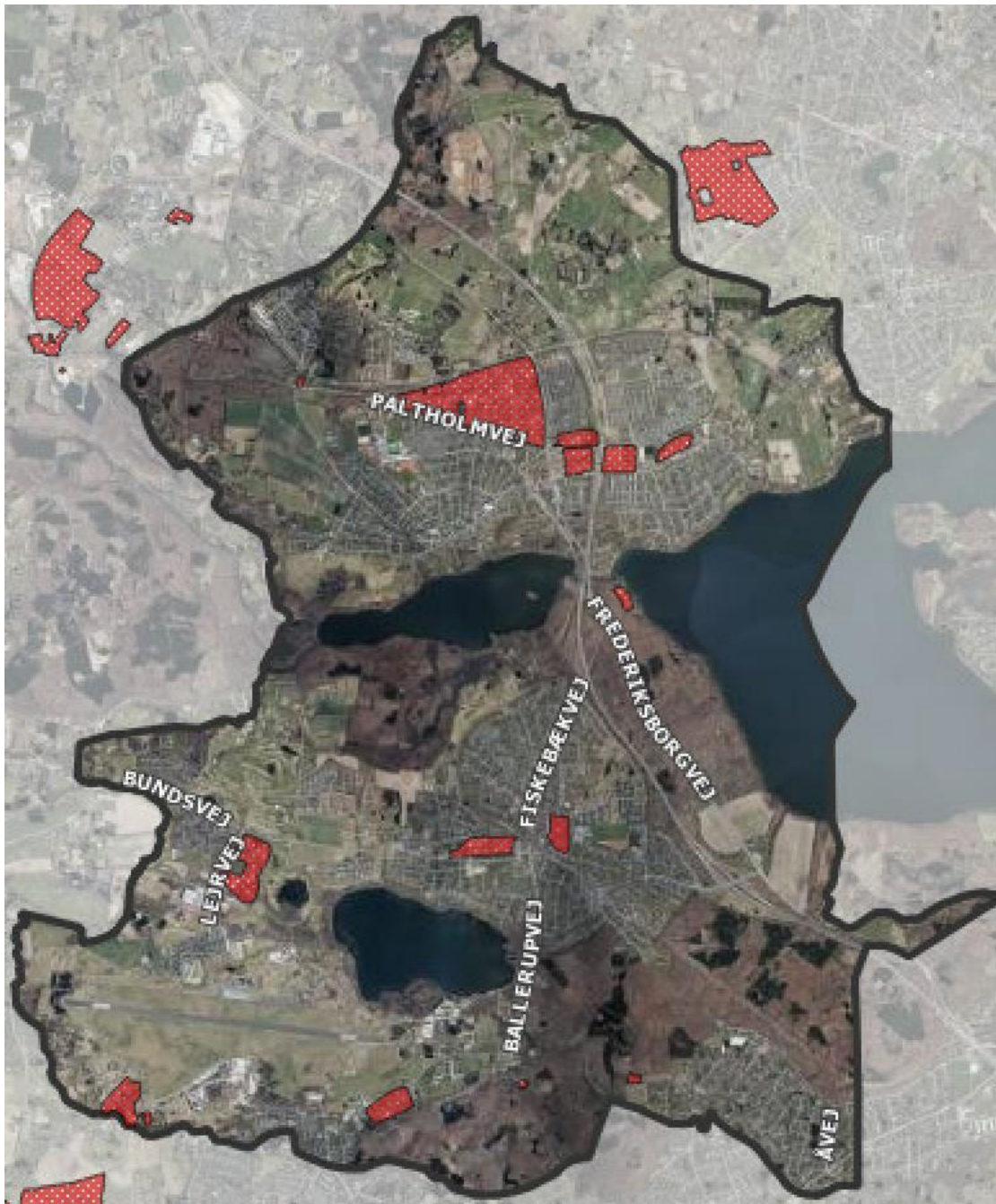
Miljøtilsynsplan for Furesø Kommune 2023 - 2027

Indledning

Furesø Kommune har udarbejdet en fireårig miljøtilsynsplan, som beskriver de overordnede overvejelser, der ligger bag kommunens planlægning og udførsel af miljøtilsyn med virksomhederne og landbrugene i kommunen.

Furesø Kommune fører regelmæssige miljøtilsyn med cirka 110 virksomheder og landbrug i henhold til bekendtgørelse nr. 1536 af 9. december 2019 om miljøtilsyn og bekendtgørelse nr. 1519 af 29. juni 2021 om brugerbetaling for godkendelse m.v. og tilsyn efter lov om miljøbeskyttelse og lov om husdyrbrug og anvendelse af gødning m.v.

Kommunen fører tilsyn med, at virksomheder og husdyrbrug overholder miljøbeskyttelsesloven og husdyrgodkendelsesloven samt de regler, der er fastsat med hjemmel i lovene og vurderer, om der er behov for yderligere regulering.



Figur 1 - Oversigt over erhvervsområder i Furesø Kommune – markeret rødt

Tilsynet udføres dialogbaseret og med en kundeorienteret tilgang, så tilsynet bliver en hjælp til virksomhederne til at overholde lovgivning samt en vejledning om, hvilke muligheder virksomhederne har for at lave miljøforbedringer.

Dette er i tråd med kommunens erhvervspolitik, som har fokus på at skabe gode rammebetingelser for virksomhederne i kommunen og fremme grøn omstilling og medvirke til innovative klima- og miljøløsninger gennem nye partnerskaber med erhvervslivet.

Furesø Kommune har desuden 2030-mål om, at genanvendelsesgraden af affald fra husholdninger og virksomheder er på minimum 70 % som følge af bedre kildesortering og målrettet samarbejde

mellem kommune, foreninger og erhvervsliv om cirkulær økonomi – herunder om genbrugs- og reparationsvirksomheder og at have markant mindre CO₂-udledning via samarbejde med erhvervsliv og borgere om langsigtede, innovative miljø- og klimaløsninger.

Tilsynsarbejdet består af fysiske tilsyn og administrative tilsyn. Ved de fysiske tilsyn besøger kommunens miljømedarbejdere virksomhederne/husdyrbrugene og gennemgår deres miljøforhold, mens kommunen ved de administrative tilsyn kontrollerer forskellige data på kontoret. Tilsynsbesøgene udføres enten varslet eller uvarslet.

Offentliggørelse af tilsynsrapporter

Et tilsyn på en virksomhed bliver altid fulgt op af et skriftligt tilsynsnotat.

Tilsynsbekendtgørelsen indeholder krav om, at kommunen efter gennemført tilsyn afrapporterer de væsentlige miljøforhold konstateret på tilsynet til virksomheden og efterfølgende offentliggøres denne afrapportering via DMA, som kan tilgås her www.dma.mst.dk

Tilsynsfrekvens for virksomhederne

I Furesø Kommune er der tradition for at prioritere miljøtilsyn og dialog med virksomheder og landbrug højt. Det er kommunens erfaring, at regelmæssige miljøtilsyn spiller en væsentlig rolle i forhold til at minimere risikoen for forurening.

Virksomhederne er delt op i forskellige kategorier og skal risikovurderes efter udvalgte miljøforhold. Virksomhedens kategori og risikovurdering er bestemmende for tilsynsfrekvensen. Desuden skal kommunen gennemføre to årlige kampagner, hvor der kan sættes fokus på et bestemt emne.

Ved påbud kommer kommunen ofte på tilsyn kort tid efter, at fristen er udløbet for at se, om påbuddet er overholdt, eller virksomheden bliver bedt om at tilsende dokumentation. Kommunen kommer også ud ved uheld eller klager. Det giver mulighed for hurtigt at følge op og få en god dialog om eventuelle vanskeligheder.

Miljøtilsynet er omfattet af brugerbetaling. Det betyder, at virksomhederne i 2023 skal betale en timesats på 451,36 kr. for den tid kommunen bruger på miljøtilsynet, forberedelse, opfølgning mv.

Risikovurdering af virksomheder

Furesø Kommune risikovurderer alle de virksomheder, der skal have miljøtilsyn. Med udgangspunkt i risikovurderingen fastlægger kommunen, hvor ofte virksomhederne skal have tilsyn.

Risikovurderingen bliver lavet på baggrund af eksisterende viden fra tidligere miljøtilsyn. Efter hvert tilsyn vurderer kommunen, om ny viden giver anledning til en ændret risikoscore og tilsynsfrekvens.

Den enkelte virksomhed bliver vurderet og scoret på forskellige parametre, hvor der både bliver set på sandsynligheden for, at der kan ske forurening, og hvor alvorlige konsekvenserne af en forurening vil være. Følgende parametre har betydning for risikoscoren:

- Hvorvidt virksomheden har miljøledelse
- Virksomhedens grad af lovoverholdelse
- Om der forekommer oplag af farlige stoffer
- Om der sker eller kan ske udledning af farlige stoffer til jord, vand eller luft
- Afstanden til forureningsfølsomme områder, såsom naturområder, drikkevandsområder og boligområder.

Hvad har kommunen fokus på ved miljøtilsynet?

Furesø Kommunes miljømedarbejdere besidder en stor miljøpolitisk og miljøfaglig viden, der er relevant for virksomhederne. Kommunen har fokus på, at denne viden skal anvendes til at fremme en grøn erhvervsudvikling til gavn for borgere og virksomheder.

Furesø Kommune vurderer, at der er mange miljømæssige problemstillinger, som kan løses eller minimeres ved miljøtilsynene. På miljøtilsynet og i sagsbehandlingen er kommunen som myndighed særligt opmærksom på, at virksomhedernes indretning og drift ikke udgør en risiko for:

- Jord- og grundvandsforurening
- Driften af det kommunale kloaksystem og renseanlæg
- Vandløb, søer og havet
- Væsentlige lugt-, luft- og støjgener for omkringboende
- Ressourcespild

Ud over planlagte tilsyn har kommunen stor fokus på den del af tilsynsarbejdet, hvor naboer føler sig generet af virksomhedens drift. Håndtering og opfølgning på naboklager vil, som det også gælder for de planlagte tilsyn, jævnligt munde ud i, at der skal håndhæves over for virksomheden.

Beskyttelse af jord og grundvand

Hele Furesø Kommune er beliggende i områder med særlige drikkevandsinteresser, og der indvindes store mængder drikkevand.

På miljøtilsynet kontrollerer kommunen, at farligt affald og kemikalier opbevares forsvarligt på en tæt belægning og under tag med mulighed for opsamling af eventuelt spild. Store tanke til benzin og olie skal kontrolleres jævnligt for at sikre, at de er tætte.

Beskyttelse af vandløb og søer

Det er vigtigt, at virksomheders spildevand ikke skader det offentlige kloaksystem, driften af renseanlægget eller vandløb og søer. For at sikre dette udarbejder kommunen spildevandstilladelser med krav til drift, begrænsning af forurenende stoffer og analysekontrol af spildevandet.

Forebyggelse af støj-, luft, og lugtgener

Støjende og lugtende aktiviteter skal ske for lukkede døre eller i dagtimerne af hensyn til naboer, og udledninger til luften skal ske under overholdelse af de gældende grænseværdier. Hvis kommunen får en henvendelse om støj-, luft- eller lugtgener, vurderes det, om genen er så stor, at virksomheden skal foretage ændringer for at kunne overholde reglerne.

Renere teknologi

Mange miljøproblemer kan afhjælpes med at anvende renere teknologi (best available technology, BAT) og udfasning af farlige eller uønskede stoffer. Dette gælder blandt andet i forhold til optimering af ældre produktionsanlæg og reduktion af indholdsstoffer i spildevand.

Ressourcer og affald

Furesø Kommune fører tilsyn med, at virksomhederne kildesorterer den del af erhvervsaffaldet, som kan genbruges, herunder genanvendeligt PVC-affald, affald af genanvendeligt papir, pap, karton og papmaterialer og produkter heraf samt genanvendeligt emballageaffald af glas, plast, metal og træ.

Ressourcespild kan undgås ved korrekt sortering af affald, så mest muligt kan genanvendes. Furesø Kommune kontrollerer, at virksomhederne anvender registrerede affaldstransportører og -indsamlere, så det sikres, at affaldet kommer til godkendte anlæg.

Kampagner

Der bliver udført to årlige kampagner rettet mod enten en branche, et specifikt miljøtema eller et geografisk område. Kampagnerne giver mulighed for med en målrettet indsats at sætte ekstra fokus på et afgrænset emne med betydning for miljøet og for en grøn erhvervsudvikling. Furesø Kommune vil i slutningen af året fastsætte kampagnerne for det følgende år. Effekten af tilsynskampagnen vil blive vurderet, og resultaterne heraf vil indgå i de fremtidige overvejelser om tilsynsindsatsen.

Eksempler på kampagnetemaer kan være oplag af kemikalier og farligt affald, affaldssortering, olieudskillere, vedligehold af filtre på luftafkast eller opsporing af nye virksomheder.

Virksomhedernes frivillige miljøindsats

Furesø Kommune ønsker at inspirere og vejlede virksomheder om miljøforbedringer, og at understøtte virksomhedernes og landbrugets frivillige indsats for at mindske miljøbelastningen. Det kan eksempelvis være initiativer, der vedrører mindre ressourceforbrug, større genanvendelse, energibesparelser, CO₂-reduktion, naturpleje og biodiversitet, håndtering og udnyttelse af regnvand og kraftige regnskyl og indførelse af miljøledelse.

Godt naboskab

I Furesø Kommune findes kontorvirksomheder side om side med de eksisterende produktionsvirksomheder. I den forbindelse er det særligt vigtigt, at støjgrænser overholdes, så der er mulighed for tæt og godt naboskab.

Kvalitetssikring

I Furesø Kommune er målet et dialogbaseret tilsyn, som udføres effektivt og med høj faglig kvalitet og ensartethed.

Arbejdet er organiseret i et to-sagsbehandlersystem, hvor der som udgangspunkt er to miljømedarbejdere tilknyttet hver virksomhed. Kommunen har et virksomhedsteam i Natur- og Miljøafdelingen, som drøfter principielle spørgsmål, og som prioriterer optimering af arbejdsgange, kompetenceudvikling og kvalitet i tilsynsarbejdet.

Tilsynsarbejdet koordineres så vidt muligt med andre afdelinger i kommunen, f.eks. Plan- og Bygafdelingen i forhold til planloven og bygningsmæssige forhold.

Vi inddrager også andre myndigheder i forbindelse med tilsynsopgaverne i det omfang, det er nødvendigt, f.eks. Arbejdstilsynet, Politi eller Beredskabet.

Furesø Kommune deltager i Milsam, som er et tværkommunalt samarbejde mellem 11 kommuner i Nordsjælland. Samarbejdet bidrager til at højne kvaliteten af miljøtilsynet via erfaringsudveksling mellem sagsbehandlere i de 11 kommuner, temamøder og efteruddannelsesforløb. Kommunens miljømedarbejdere deltager desuden i møder i EnviNa, som er Foreningen af miljø-, plan og naturmedarbejdere i den offentlige forvaltning.

Fortegnelse over virksomheder der er optaget på bilag 1 til bekendtgørelse om godkendelse af listevirksomhed

Tilsynsplanen skal, jf. bekendtgørelse om miljøtilsyn indeholde en fortegnelse over de virksomheder, der er optaget på bilag 1 til bekendtgørelse om godkendelse af listevirksomhed. Det drejer sig om to virksomheder i Furesø Kommune:

Virksomhedsnavn	Adresse	CVR-nr.	Gældende listepunkt
Nordanic A/S	Gammelgårdsvej 67B, 3520 Farum	26693985	2.6 – Behandling af overflader på metaller eller plastmaterialer ved en elektrolytisk eller kemisk proces, hvis behandlingskarrenes volumen er på mere end 30 m ³
Værløse Galvaniske 2005 ApS	Walgerholm 19, 3500 Værløse	28684711	2.6 – Behandling af overflader på metaller eller plastmaterialer ved en elektrolytisk eller kemisk proces, hvis behandlingskarrenes volumen er på mere end 30 m ³